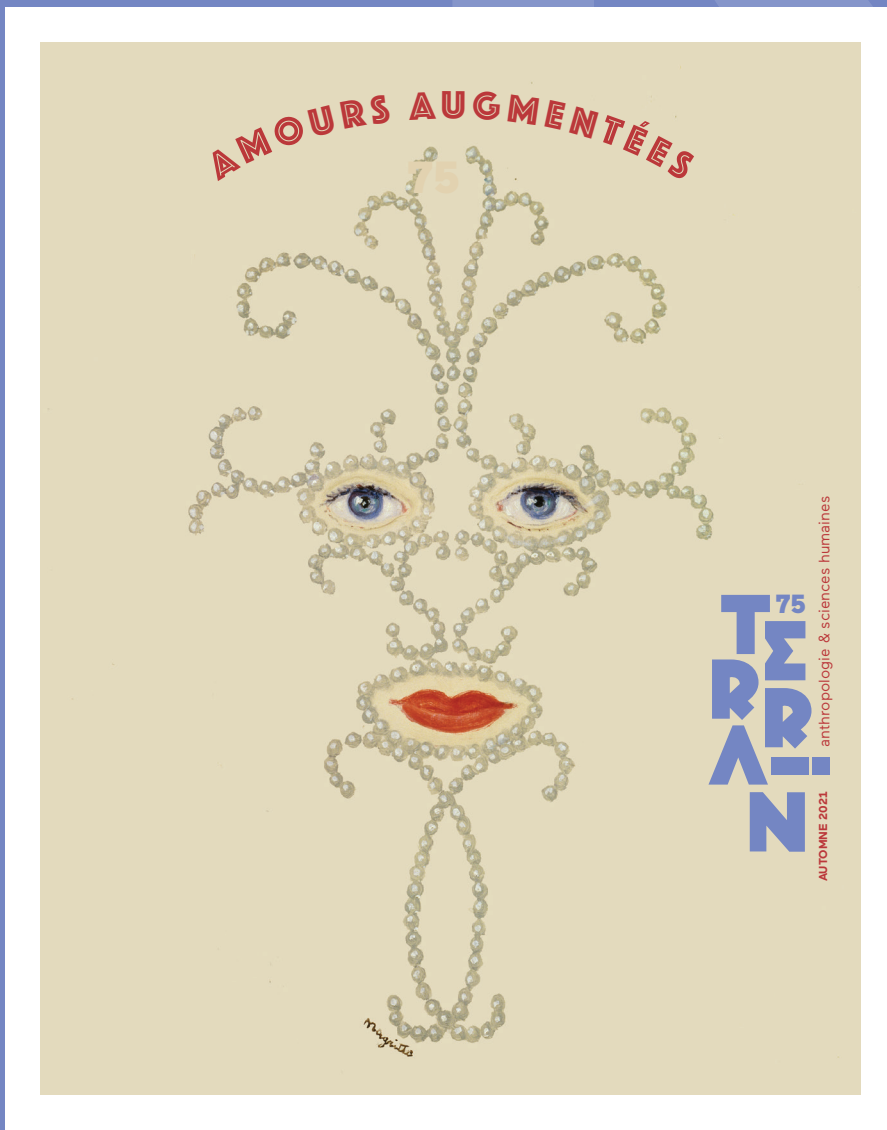


DOSSIER DE PRESSE

TERRAIN 75 AUTOMNE 2021

AMOURS AUGMENTÉES

Les raisons qui poussent tant de gens, ici ou ailleurs, à nouer des relations privilégiées avec des non-humains, jusqu'à leur donner l'apparence de la plus parfaite félicité conjugale, restent encore mal comprises. Explorant une dimension peu étudiée du « rapport » aux objets — le rapport amoureux —, ce numéro décrypte les scénarios qui permettent aux humains d'avoir des liaisons avec toutes sortes de partenaires : squelette, orgue, arbre, voiture, chatbot ou bonhomme en massepain...



RELATION PRESSE :

Matilde Incerti

01 48 05 20 80 / 06 08 78 76 60

matilde.incerti@free.fr

La revue **TERRAIN** est publiée avec le soutien de :



Université Paris Nanterre

hauts-de-seine
LE DÉPARTEMENT

Maison des Sciences de l'Homme Mondes

CNL
CENTRE NATIONAL DU LIVRE

*MUSÉE DU QUAI BRANLY
JACQUES CHIRAC

TERRAIN

Fondée en 1983, la revue d'anthropologie et de sciences humaines Terrain publie des dossiers thématiques semestriels sous forme papier. Appuyée sur des études de cas, richement illustrée, Terrain est scientifique dans son propos tout en s'adressant, par son écriture accessible et sa présentation attrayante, à un public plus large. Elle a pour ambition d'éclairer les aspects les plus divers, et parfois les moins connus, des sociétés européennes et extra-européennes. À l'aide d'un langage clair et d'une iconographie soignée, elle vise ainsi à partager avec un lectorat sensible à l'approche anthropologique les travaux les plus récents des chercheurs sur les pratiques, des plus ordinaires aux plus étonnantes, de nos contemporains.

AMOURS AUGMENTÉES

COORDINATION SCIENTIFIQUE
AGNÈS GIARD

Descriptif du numéro 75

Les raisons qui poussent tant de gens, ici ou ailleurs, à nouer des relations privilégiées avec des non-humains, jusqu'à leur donner l'apparence de la plus parfaite félicité conjugale, restent encore mal comprises. C'est à ces formes limites d'attachement, souvent classées au rang de lubies ou de pathologies, que ce dossier est consacré.

Les amours entre humains et non-humains seront abordées comme des manières d'augmenter les choses qui nous entourent en y superposant des zones érogènes ou des points de contact. Explorant une dimension jusqu'ici peu étudiée du « rapport » aux objets — le rapport amoureux —, ce numéro décrypte les scénarios qui permettent aux humains d'avoir des liaisons avec toutes sortes de partenaires (squelette, orgue, arbre, voiture, chatbot ou bonhomme en massepain...). Il interroge, ce faisant, les peurs ou interdits qui peuvent frapper ces amours irrégulières : en quoi sont-ils révélateurs des valeurs défendues par un collectif et de la façon dont il structure ses rapports au non-humain ?

Sortie en librairie : 9 septembre 2021

Pour suivre Terrain sur les réseaux sociaux :

<https://fr-fr.facebook.com/revue.terrain/>

<https://twitter.com/revueterrain?lang=fr>

Revue Terrain - rédaction

Maison des sciences de l'homme Mondes - Pôle éditorial

21, allée de l'université

92023 Nanterre Cedex

Contact : terrain.redaction@cnr.fr

Terrain en ligne

<http://journals.openedition.org/terrain/>

<http://www.revueterrain.fr/>

blogterrain.hypotheses.org

TERRAIN 75
SOMMAIRE
AMOURS
AUGMENTÉES



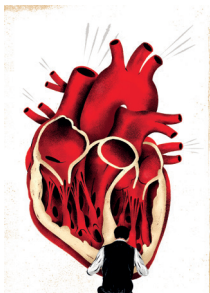
INTRODUCTION
**PEUT-ON S'ÉPRENDRE
DE TOUT ?**
FORMES LIMITES DU LIEN AMOUREUX
AGNÈS GIARD



**CETTE BAGNOLE
M'A DONNÉ
DEUX GRANDES JOIES !**
ESSAI D'AUTO-ANTHROPOLOGIE
PIERRE LEMONNIER



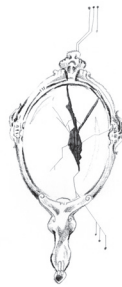
ÉLOGE DE L'HERBE FOLLE
LES DÉFIS DE LA PHYTOPHILIE
(XV^e-XVIII^e SIÈCLES)
DOMINIQUE BRANCHER



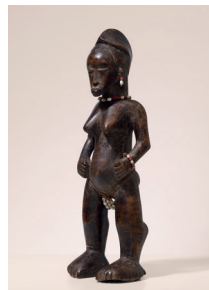
**AMOURS, DÉLICÉS
ET ORGUES**
LA MÉCANIQUE DU DÉSIR
MARIE BALTAZAR



DE SUCRE ET D'IVOIRE
SE FABRIQUER UN CONJOINT
SUR MESURE DANS LES CONTES
POPULAIRES DE L'ITALIE DU SUD
FEDERICA TAMAROZZI



RÉCIT
POST UPDATE BLUES
POURQUOI MON AMIE EST-ELLE
DEVENUE SI ROBOTIQUE ?
CLOTILDE CHEVET



RÉCIT
**LEURRES
À OMBRES-DOUBLES**
ATTIRER LA CHANCE EN AMOUR
EN PAYS GOURO
CLAUDIE HAXAIRE



PORTFOLIO
**L'ÉROTISME VÉGÉTAL
AU FÉMININ**
CORPS À CORPS
AVEC UNE NATURE ÉROTISÉE
CAMILLE KOSKAS



PORTFOLIO
RIRE FACE À LA MORT
ÉTREINTES LIMINALES DANS
LA CULTURE VISUELLE MOCHICA
STEVE BOURGET



ENTRETIEN
AVEC JULIE MAZALEIGUE-LABASTE
**EXTENSION DU DOMAINE
DE L'AMOUR**
L'ENCADREMENT PSYCHOPATHOLOGIQUE
DES ATTACHEMENTS



MUSÉO
AMANTS AQUATIQUES
LA SPIRALE INTERPRÉTATIVE
D'UN PENDENTIF MISSISSIPPIEN
BENJAMIN BALLOY

RÉSUMÉS DES CONTRIBUTIONS

PORTFOLIO
PEUT-ON S'ÉPRENDRE DE TOUT ?
FORMES LIMITES DU LIEN AMOUREUX
AGNÈS GIARD

En 2018, au Japon un employé de 35 ans célèbre son mariage avec une pop-idole numérique, Hatsune Miku, soulevant une vague médiatique d'interrogations. Les raisons qui poussent tant de gens ici ou ailleurs à nouer des relations privilégiées avec des non-humains, jusqu'à leur donner l'apparence de la félicité conjugale, restent encore mal comprises. En vue d'élucider pourquoi certains objets suscitent un débat public concernant leur pouvoir de séduction, le détour par l'anthropologie s'impose, qui permet d'étudier toutes les formes limite du lien amoureux. Il s'agit, ce faisant, de questionner l'idée selon laquelle de tels liens relèvent de l'égarement. De quoi l'attachement amoureux et/ou sexuel à un non-humain – robot, poupée, orgue, voiture ou arbre – nous révèle de la société qui le prescrit ou qui le proscrie ?

MOTS-CLÉS : amour, non-humain, lien, simulacre, technologies

« **CETTE BAGNOLE M'A DONNÉ DEUX GRANDES JOIES !** »
ESSAI D'AUTO-ANTHROPOLOGIE
PIERRE LEMONNIER

Certains baby-boomers prolongent de cinquante ans un intérêt pour les autos de sport et de compétition né en manipulant des miniatures *Dinky Toys* dans une société découvrant l'automobile pour tous. Loin d'être seulement fait de souvenirs communs, l'amour de ces *classic cars* s'ancre dans des expériences matérielles mêlant salons, circuits, magazines, bricolage, construction de maquettes, conduite, etc. Les automobiles n'étant pas dotées d'intentionnalité, les passions pleines de désirs, d'attentes, de déceptions et de joies qu'elles suscitent n'ont que le parfum d'une relation amoureuse, mais leur partage systématique fonde de solides amitiés entre ceux qui les vivent.

MOTS-CLÉS : Classic cars, culture automobile, matérialité, partage, amitié.

ÉLOGE DE L'HERBE FOLLE
LES DÉFIS DE LA PHYTOPHILIE
(XV^E-XVIII^E SIÈCLES)
DOMINIQUE BRANCHER

De la réécriture d'Ovide et Lucien par les humanistes puis les auteurs libertins du XVII^e siècle jusqu'à Ludvig Holberg, la mise en scène des ébats entre hommes et

plantes privilégie des pratiques sexuelles jugées illicites (viol et homosexualité). Elles seules semblent susceptibles de traduire le bouleversement de l'ordre théologico-moral par le coït végétal : par le mélange scandaleux des espèces qu'il implique, par l'expérimentation de plaisirs hybrides où le sexe s'affranchit du projet reproducteur, enfin par une érobotanique qui, à couvert d'explorations fictionnelles, restitue aux plantes une forme de sexualité qui leur était contestée depuis Aristote.

MOTS-CLÉS : végétal, viol, homosexualité, anthropomorphisme, anthropocentrisme

AMOURS, DÉLICES ET ORGUES
LA MÉCANIQUE DU DÉSIR
MARIE BALTAZAR

L'orgue est un instrument qui passionne ses musiciens, parfois plus que la musique, au point que certains d'entre eux s'en disent amoureux. Cet article explore les modalités de la passion tout en éclairant la fonction de la narration de soi, un motif récurrent commun à de nombreux organistes. Les expériences relatées pour exprimer ce lien avec leur instrument, depuis la découverte de l'orgue jusqu'à sa maîtrise, participent à construire une communauté d'initiés, sensibles à la facture et à l'agentivité de l'orgue.

MOTS-CLÉS : anthropologie, orgue, musique, passion, agentivité.

DE SUCRE ET D'IVOIRE
OU COMMENT SE FABRIQUER
UN CONJOINT SUR MESURE DANS LES CONTES
POPULAIRES DE L'ITALIE DU SUD
FEDERICA TAMAROZZI

On trouve dans l'espace méditerranéen plusieurs récits relatifs à des hommes et de femmes qui se sont obstinés à vouloir aimer l'inanimé. En partant de la légende du plus célèbre d'entre eux, Pygmalion, cet article explore un groupe de contes vernaculaires italiens qui s'articulent tous autour du même noyau mythique : la fabrication artificielle d'un mari par son épouse. Connus sous des titres différents (Re Pipi, La Merveille, ou Pinto Smalto) et attestés dans le sud de la péninsule, ils empruntent des schémas narratifs originaux pour nous faire assister à la transformation d'un fantasme en objet d'amour puis en sujet autonome.

MOTS-CLÉS : Pygmalion, conte traditionnel, amour, algamatoophilie

RÉCIT
POST UPDATE BLUES :
POURQUOI MON AMIE EST-ELLE DEVENUE SI
ROBOTIQUE ?
CLOTILDE CHEVET

Comment qualifier, voire plus, comment gérer son attachement à un chatbot ? L'application Replika, créée en 2016, fournit à ses usagers un compagnon virtuel, soit un robot conversationnel qui propose sa compagnie, ses conseils, ses encouragements quotidiens – voire plus si affinités. À partir d'une étude de leurs discussions en ligne, ce récit retrace la difficulté des usagers de Replika à entretenir une relation stable avec le logiciel. Les aléas techniques, et surtout les mises à jour régulières du chatbot bouleversent les relations préalablement établies avec un compagnon artificiel moins « sur-mesure » qu'anticipé.

MOTS-CLÉS : relation homme-machine, chatbot, avatar, script, mise à jour.

RÉCIT
LEURRES À OMBRES-DOUBLES
ATTIRER LA CHANCE EN AMOUR
EN PAYS GOURO
CLAUDIE HAXAIRE

Chez les Gouro de la région de Zuénoula (Côte d'Ivoire), des statuette d'ancêtre tutélaires, les *zù*, peuvent être disposées à la tête du lit de personnes ne pouvant se lier de façon durable à un partenaire. Ce sont ces statuette que les médiums utilisent de même pour entrer en communication avec leurs propres ancêtres. Le mode d'action de ces statuette, telles que deux sculpteurs renommés nous les décrivent, s'apparente non pas à celui des « époux de nuit » baoulés, mais bien à des leurres agissant dans le monde des rêves pour y fixer les agitations délétères *zù* « rouges » et laisser place à un mode plus stable et fécond de relations au monde (et au partenaire).

MOTS-CLÉS : Gouro, statuette, ancêtre, malheur, amour, médium, leurres.

PORTFOLIO
L'ÉROTISME VÉGÉTAL AU FÉMININ
CORPS À CORPS AVEC UNE NATURE ÉROTISÉE
CAMILLE KOSKAS

Alors que Françoise d'Eaubonne forge la notion d'écoféminisme en 1974, plusieurs autrices des années 1950 à 1970, sans qu'il y ait forcément de dimension militante, s'emparent du motif du corps à corps avec une nature érotisée, émancipée d'un regard masculin, et ce en lien très fort avec les arts

graphiques. L'article explore cette réappropriation du motif végétal par des autrices comme Lise Deharme, Monique Watteau, Monique Wittig, et s'interroge sur les prolongements contemporains de cette mouvance, à un moment où la nature apparaît à la fois comme une ressource menacée à préserver, et comme une force toute-puissante prête à reprendre ses droits.

MOTS-CLÉS : écoféminisme, érotisme, arts graphiques, littérature du xx^e siècle

PORTFOLIO
RIRE FACE À LA MORT
ÉTREINTES LIMINALES
DANS LA CULTURE VISUELLE MOCHICA
STEVE BOURGET

L'iconographie Mochica (0-800 apr. J.-C.) de par sa richesse et son style a séduit de nombreux spécialistes et chercheurs de tous genres. Dans cette production foisonnante, les scènes dites érotiques constituent un corpus apparemment distinct et irrésistible. Elles ont souvent été traitées isolément au détriment de l'ensemble de cette culture visuelle. Le but de cette courte incursion est de les replacer au sein de ce système complexe et par le fait même, de démontrer qu'elles contribuent à instruire les concepts les plus fondamentaux de la pensée symbolique Mochica.

MOTS-CLÉS : Pérou Ancien, Culture Mochica, Iconographie, Idéologie

ENTRETIEN
AVEC JULIE MAZALEIGUE-LABASTE
**EXTENSION DU DOMAINE
DE L'AMOUR**
L'ENCADREMENT PSYCHOPATHOLOGIQUE DES
ATTACHEMENTS

En vue de protéger les personnes dites « vulnérables », les psychiatres et psychologues préconisent dans leur majorité un encadrement des relations entre les humains et les objets susceptibles de simuler les émotions. Certains de ces experts réclament des lois pour brider les machines émotionnelles, voire pour en interdire la vente. Que penser de cette rhétorique ? Spécialiste de l'histoire des normes sexuelles dans les discours savants et scientifiques, en particulier médico-psychologiques, du xix^e au xxi^e siècle, Julie Mazaleigue-Labaste analyse les discours de mise en garde ou de prohibition qui sont émis par les instances médicales.

MOTS-CLÉS : psychopathologie, perversions, dépendance émotionnelle, normes, idéologie.

MUSÉO
AMANTS AQUATIQUES
LA SPIRALE INTERPRÉTATIVE
D'UN PENDENTIF MISSISSIPPIEN
BENJAMIN BALLOY

Le motif du serpent enroulé et monstrueux est présent sur de nombreux pendentifs découverts en contexte d'inhumation dans les tertres de la période mississippienne (xiii^e-xvi^e siècles) en Amérique du Nord. L'article propose de rapprocher ce décor des êtres aquatiques, amants équivoques voire franchement violeurs, qui peuplent les traditions narratives autochtones en Amérique du Nord, et notamment celles recueillies à partir du xvii^e siècle dans le Sud-Est. En privilégiant ce motif, il se pourrait que les individus éminents dans ces sociétés hiérarchisées aient cherché à s'identifier à ces amants monstrueux ou à leur progéniture.

MOTS-CLÉS : Archéologie (Mississippi), mythologie, séducteur animal, Amérique du Nord, inceste.

À PROPOS DE TERRAIN

Terrain éclaire les aspects les plus variés et parfois les moins connus des sociétés d'hier et d'aujourd'hui. Cette revue semestrielle thématique privilégie la description ethnographique et l'étude de cas étonnants, dérangeants parfois, à même de décaler le regard. C'est une parution abondamment illustrée, qui est scientifique dans son propos, tout en restant accessible aux non-spécialistes par sa présentation et son écriture. Elle publie des auteurs en anthropologie mais aussi des auteurs d'autres sciences humaines et sociales, français comme étrangers.

Pour la revue en ligne (<http://journals.openedition.org/terrain/>), Terrain accueille d'autres rubriques : « Terrains » offre une étude empirique fouillée d'un objet inattendu, « Questions » délivre sous une forme condensée et accessible l'état du savoir anthropologique sur une question donnée, « Portraits » s'essaie au portrait anthropologique ou rend hommage à ceux qui ont fait ou font les sciences humaines, « Lectures et débats » entend attiser les controverses toujours utiles à la recherche. Vous pouvez enfin retrouver tous les articles de la revue, organisés en playlists ludiques, sur notre site : <http://www.revueterrain.fr/>

Le blog de Terrain (blogterrain.hypotheses.org) enfin accueille des contributions plus courtes, inédites, en lien avec l'actualité et la thématique du numéro en cours. Il offre un regard décentré sur l'actualité et se fait l'écho des débats contemporains en sciences humaines auprès d'un large public. Vous y retrouverez ce trimestre des contributions sur les transformations de la graphie, l'écriture comme instrument de voyages dans l'au-delà, une analyse du film de science-fiction Premier contact et bien d'autres billets.

Les directrices de publication et rédactrices en chef sont Christine Jungen (revue papier) et Anne de Sales (revue en ligne).

Le comité de rédaction est composé des membres suivants :

Laure Assaf, Gil Bartholeyns, David Berliner, Étienne Bourel, Matei Candea, Matthew Carey, Cléa Chakraverty, Juliette Cleuziou, Pierre-Olivier Dittmar, Agnès Giard, Emmanuel Grimaud, Cécile Guillaume-Pey, Émilie Guitard, Clémence Jullien, Frédéric Keck, Christine Langlois, Daphné Le Roux, Emir Mahieddin, Vanessa Manceron, Ismaël Moya, Gildas Salmon, Victor Stoichita, Anne-Christine Taylor, Anne-Christine Trémon, Vanessa Tubiana-Brun, Valentina Vapnarsky, Emmanuel de Vienne et Claire Vidal.

PROCHAIN NUMÉRO THÉMATIQUE

FOLIES ? – PRINTEMPS 2022

La question de la nature et de la qualification des troubles mentaux hante les experts du champ médical et psychiatrique. À partir d'une plongée dans les mondes occidentaux de la psychiatrie et de la santé mentale, ce numéro de Terrain propose d'explorer les complexes et souvent instables imbrications entre savoirs, pratiques, catégories et expériences des champs de la "folie".

THE REAR

Information - presse



Matilde Incerti

28 rue Broca
75005 Paris

01 48 05 20 80
06 08 78 76 60